
MODULE 2

MANUEL DU FACILITATEUR

COURS DE "MISSION POUR LA
MULTIPLICATION"

Implanter des Eglises Saines
à l'aide du Cours Omega



réseau pour
la multiplication

plus d'églises, des églises plus fortes



"MISSION POUR LA MULTIPLICATION"

APERCU DU PROGRAMME | OMEGA - MNM

	MODULE 1 IMPLANter DES EGLISES DE FACON SAINE	MODULE 2 PREPARATION EN VUE DE LA PROCLAMATION DE LA BONNE NOUVELLE	MODULE 3 COMPRENDRE LE PLAN DE DIEU	MODULE 4 PARTAGER LA BONNE NOUVELLE	MODULE 5 SERVIR DE CATALYSEUR POUR AMENER LES GENS VERS LA FOI	MODULE 6 FAIRE DES DISCIPLES
DEVOTION MATINALE	Les Fondements Bibliques des Eglises Saines	Fondements Théologiques des Eglises Saines	Fondements Missiologiques des Eglises Saines	Fondements Stratégiques des Eglises Saines	Vivre Selon l'Évangile	Grandir en Christ : Faire de Christ le Point Focal de la Vie Chrétienne
PREMIERE SESSION	QU'EST-CE QU'UNE EGLISE SAINE?	LA CARTOGRAPHIE SPIRITUELLE : LES PRINCIPES DE LA RECHERCHE	CE QUE DIEU ME MONTRE: PARTAGER VOTRE RECHERCHE	LA JUSTIFICATION PAR LA FOI	LES OBSTACLES À L'ÉVANGELISATION	FAIRE DES DISCIPLES: L'ORDRE SUPREME ET L'IMPLANTATION DES EGLISES
CONCEPT D'UNE EGLISE SAINE	Communiquer une Vision Claire	Mission, Texte et Contexte	Vision, Texte et Contexte	Avoir l'Assurance d'Avoir été Appelé par Dieu	L'Évangélisation	L'Évangélisation et le Discipolat
DEUXIEME SESSION	QU'EST-CE QU'UN PLANTEUR D'EGLISE SAINE	VOICI CE QUE JESUS A FAIT POUR MOI! DEVELOPPER ET PARTAGER VOTRE TEMOIGNAGE PERSONNEL	CE QUE DIEU ME MONTRE: PARTAGER VOTRE TEMOIGNAGE ET EXPERIENCE DE MARCHÉ DE PRIERE	LES PRINCIPES BIBLIQUES DU LEADERSHIP	AIDER LES GENS A FAIRE UN PAS VERS CHRIST: LE PROCESSUS DE CONVERSION, 1ÈRE PARTIE	LES SECRETS D'UN DISCIPOLAT REUSSI
CONCEPT D'UNE EGLISE SAINE	Avoir l'Assurance d'Avoir Été Appelé par Dieu	L'Évangélisation	Vision, Texte et Contexte	Equiper les Leaders	L'Évangélisation	Le Discipolat
TROISIEME SESSION	LA PENSEE "Z": QU'EST-CE QUE DIEU VEUT ?	DIRIGER DES PETITS GROUPES	LA VISION: MON PLAN DIRECTEUR POUR IMPLANTER L'EGLISE	L'ÉVANGELISATION ET L'IMPLANTATION DES EGLISES	AIDER LES GENS A FAIRE UN PAS VERS CHRIST: LE PROCESSUS DE CONVERSION, 2EME PARTIE	CONNAISSEZ VOTRE OBJECTIF, CONNAISSEZ VOTRE PEUPLE
CONCEPT D'UNE EGLISE SAINE	Communiquer une Vision Claire	L'Évangélisation et l'Équipement des Leaders	Communiquer une Vision Claire	L'Évangélisation	L'Évangélisation	Le Discipolat
QUATRIEME SESSION	LE CYCLE D'IMPLANTATION DES EGLISES	LES METHODES D'ÉTUDE BIBLIQUE INDUCTIVE II : EXAMINER LA PAROLE DE DIEU	LA MISSION: MON PLAN DIRECTEUR POUR IMPLANTER L'EGLISE	COMMENCER UN PETIT GROUPE	L'ÉVANGELISATION AU SEIN DES PETITS GROUPES	LES METHODES D'ÉTUDE BIBLIQUE INDUCTIVES IV : METTRE LA PAROLE DE DIEU EN PRATIQUE
CONCEPT D'UNE EGLISE SAINE	Communiquer une Vision Claire	L'Évangélisation et le Discipolat	Communiquer une Vision Claire	L'Évangélisation et le Discipolat	L'Évangélisation	L'Évangélisation et le Discipolat
CINQUIEME SESSION	POURQUOI LES PETITS GROUPES?	COMMENT MOBILISER DES PRIÈRES POUR L'IMPLANTATION DES EGLISES	LES VALEURS: MON PLAN DIRECTEUR POUR IMPLANTER L'EGLISE	EVANGELISER ET REPOINDRE AUX BESOINS DE LA COMMUNAUTE	ACTIVITE PRATIQUE: L'EXPERIENCE DES PETITS GROUPES	COMPRENDRE LES DIFFERENTES VISIONS DU MONDE
CONCEPT D'UNE EGLISE SAINE	L'Évangélisation et le Discipolat	L'Évangélisation	Communiquer une Vision Claire	La Relation d'Aide	L'Évangélisation	Avoir l'Assurance d'Avoir été Appelé par Dieu, Le Discipolat
SIXIEME SESSION	LES METHODES D'ÉTUDE BIBLIQUE INDUCTIVE I : LAISSER LA PAROLE DE DIEU NOUS PARLER	UN CONCERT DE PRIERE: PSAUMES 95	LA STRATEGIE: MON MAITRE-PLAN POUR IMPLANTER L'EGLISE	LES METHODES D'ÉTUDE BIBLIQUE INDUCTIVE III: INTERPRETATION DE LA PAROLE DE DIEU	PRESENTATION DES PLAN DIRECTEURS D'IMPLANTATION D'EGLISES	UN CONCERT DE PRIERE: REMERCIER DIEU POUR SA FIDÉLITÉ
CONCEPT D'UNE EGLISE SAINE	L'Évangélisation et le Discipolat	L'Adoration	Communiquer une Vision Claire	L'Évangélisation et le Discipolat	Synthèse des Concepts	L'Adoration

	MODULE 7 BATIR UNE EQUIPE	MODULE 8 BATIR UNE EQUIPE	MODULE 9 PRENDRE SOIN DES GENS	MODULE 10 ETABLIR L'EGLISE	MODULE 11 PLANIFIER EN VUE DU FUTUR	MODULE 12 ALLER PLUS LOIN DANS L'UNITE
Méditation	Transformé par l'Évangile	La Grâce est pour les Humbles	L'Amour: La Fondation du Ministère	Pour que le Monde Puisse Croire: Réflexion sur Jean 17	Evaluer le Coût : Un Imperatif Spirituel	Jusqu'à ce que le Monde Entier Entende
PREMIERE SESSION	LES FONDEMENTS BIBLIQUES DE L'EGLISE	LE TRAVAIL EN EQUIPE: TRAVAILLER EFFICACEMENT AVEC LES AUTRES	L'ÉVANGÉLISATION PAR AMITIÉ	LES FONCTIONS COLLECTIVES DE L'EGLISE	INTRODUCTION A L'INTENDANCE	LA RESOLUTION DES CONFLITS
CONCEPT D'UNE EGLISE SAINTE	Synthèse des Concepts	Equiper les Leaders	L'Évangélisation	Synthèse des Concepts	La Gestion des Ressources	La Communion
DEUXIEME SESSION	L'EGLISE EST UN ORGANISME VIVANT	DEVELOPPER L'EQUIPE	PRENDRE SOIN DES MEMBRES DES PETITS GROUPES	LE MINISTERE A TRAVERS LES DONS SPIRITUELS	INTRODUCTION FINANCIERE	LA REPENTANCE EN TANT QUE STYLE DE VIE
CONCEPT D'UNE EGLISE SAINTE	Synthèse des Concepts	Equiper les Leaders	La Communion	Mobiliser le Corps de Christ En Fonction des Dons Spirituels	La Gestion des Ressources	La Communion
TROISIEME SESSION	QUAND EST-CE QU'UN GROUPE DE PERSONNES DEVIENT-IL UNE EGLISE ?	LA DYNAMIQUE DES PETITS GROUPES DE DISCUSSION	PRENDRE SOIN DE NOTRE COMMUNAUTE	COMMENT UTILISER UNE ENQUETE SUR LES DONS SPIRITUELS		LA REPENTANCE ET LA RESTAURATION
CONCEPT D'UNE EGLISE SAINTE	Synthèse des Concepts	Le Discipolat	Évangélisation, Texte et Contexte	Mobilisation du Corps de Christ Selon Leurs Dons Spirituels		La Communion
QUATRIEME SESSION	VOIES A SUIVRE POUR DES ETUDES BIBLIQUES INDUCTIVES : LES METHODES D'ETUDE BIBLIQUE SEME PARTIE	FORMER LES NOUVEAUX LEADERS DES PETITS GROUPES	LES CARACTÉRISTIQUES DES ÉGLISES QUI CROISSENT	LA DYNAMIQUE DU COMBAT SPIRITUEL		EQUIPER D'AUTRES LEADERS POUR LE MINISTERE
CONCEPT D'UNE EGLISE SAINTE	Le Discipolat	Le Discipolat et l'Équipement des Leaders	Synthèse des Concepts	La Communion	LE PLAN STRATÉGIQUE ATELIERS I-IV	Equiper les Leaders
CINQUIEME SESSION	PROFILE DU DIRIGEANT CHRETIEN	LES STYLES D'INTERACTION	LE LEADERSHIP SERVITEUR	COMMENT CONDUIRE UNE EGLISE DANS L'ADORATION		NOTRE EGLISE ET LE CORPS DE CHRIST DANS SON ENSEMBLE
CONCEPT D'UNE EGLISE SAINTE	Equiper les Leaders	Equiper les Leaders	Equiper les Leaders	La Communion		La Communion
SIXIEME SESSION	LA PRÉDICATION BIBLIQUE I: COMPRENDRE LE MESSAGE	LA PRÉDICATION BIBLIQUE II: COMPRENDRE L'AUDITOIRE	UN CONCERT DE PRIERE: EPHESIENS 3-5	LA PRÉDICATION BIBLIQUE III: COMPRENDRE NOTRE PROPRE PERSONNE		UN CONCERT DE PRIERE: PRIER POUR L'ÉXPANSION DE L'ÉVANGILE
CONCEPT D'UNE EGLISE SAINTE	L'Adoration	L'Adoration	La Communion	L'Adoration	La Gestion des Ressources : la Communication d'une Vision Claire	L'Évangélisation

MISSION POUR LA MULTIPLICATION.
Les Modules d'Implantation des Eglises Saines.
Réseau Pour la Multiplication.
Plus d'Églises / Des Eglises Plus Fortes
Copyright © 2015



Ce matériel de formation de planteur d'église est une combinaison de la Version Abrégée du Cours Omega et le matériel d'Implantation des Eglises Saines du Réseau Pour la Multiplication.

MNM a obtenu l'autorisation du Centre de Formation Pour Planteurs d'Eglises et World Ministries afin de produire cet outil et le mettre à la disposition de l'église.

Vous êtes autorisés et encouragés à reproduire et distribuer ce matériel dans n'importe quel format à condition que: (1) vous précisez la source, (2) vous indiquez si des modifications sont apportées, (3) vous ne facturez pas les frais au-delà du coût de la reproduction, et (4) vous ne faites pas plus de 1.000 exemplaires.

Cours OMEGA:

Une Formation Pratique du Planteur d'Eglise

Copyright © 2000, 2006 Mission Mondiale Unie.

Ce matériel a été à l'origine la propriété de L'Alliance pour l'Implantation des Eglises par Saturation et a été préparé dans ce partenariat en coopération avec les Ministères Russes de Peter Deyneka, Projet 250.

Si vous souhaitez publier ce support sur Internet ou si vous comptez l'utiliser autrement que ce qui a été décrit ci-dessus, veuillez contacter United World Mission, ATTN à l'adresse suivante: Jay Weaver / Omega, 9401-B Southern Pine Blvd., Charlotte, NC 28273-5596, ou omega_course@alliancescp.org.

Les traductions et adaptations dans votre contexte sont également encouragées. Nous remercions le Dr Jerry Wofford et le Dr Jeff Hale pour leur précieuse contribution à la préparation de cette ressource. Gary Teja et Juan Wagnveld, éditeurs de la Mission Pour la Multiplication.

www.multiplicationnetwork.org

SUGGESTION DE FORMAT D'UN JOUR DE FORMATION SUR LE 2^{ÈME} MODULE		
	INTRODUCTION AU 2 ^{ÈME} MODULE	8:00
	MEDITATION: FONDEMENTS THEOLOGIQUES DES EGLISES SAINES	8:15
	RAPPORTAGE	8:30
1^{ÈRE} SESSION	LA CARTOGRAPHIE SPIRITUELLE: LES PRINCIPES DE LA RECHERCHE	9:00
	PAUSE	10:00
2^{ÈME} SESSION	VOICI CE QUE DIEU A FAIT POUR MOI! DEVELOPPER ET PARTAGER SON TEMOIGNAGE PERSONNEL	10:15
3^{ÈME} SESSION	DIRIGER DES PETITS GROUPES	11:15
	DEJEUNER	12:15
4^{ÈME} SESSION	EXAMINER LA PAROLE DE DIEU: LES METHODES D'ETUDE BIBLIQUE INDUCTIVE: 2^{ÈME} PARTIE	13:15
5^{ÈME} SESSION	COMMENT MOBILISER DES PRIÈRES POUR L'IMPLANTATION DES EGLISES	14:15
	PAUSE	15:15
6^{ÈME} SESSION	UN CONCERT DE PRIERE: VENEZ, PROSTERNONS-NOUS DEVANT LUI AVEC LA LOUANGE SELON PSAUMES 95	15:30
	FIN DE PROGRAMME	16:30
	FIN DE LA JOURNEE	16:45

PREPARATION EN VUE DE PARTAGER LA BONNE NOUVELLE

2ème Module

Objectif d'Apprentissage: les participants seront en mesure de dire avec leurs propres mots:

- » Trois raisons théologiques pour l'implantation d'église.
- » Ce que l'on entend par Cartographie Spirituelle ainsi que son importance.
- » Les quatre éléments d'une réunion de petit groupe ainsi que leur ordre normal.
- » Ce que signifie s'engager dans l'aspect observation de l'étude biblique contextualisée.
- » Les voies pratiques par lesquelles les planteurs d'églises peuvent mobiliser des prières en faveur de leur effort pour implanter l'église.

Introduction au Module 2 (15 min.)

Remarques Introductives à l'endroit du Facilitateur (2 min.)

- Accueillir les participants chaleureusement, amicalement et avec enthousiasme.
- Conduire tout le groupe des participants dans un bref moment de prière et confier la journée à Dieu.

Expliquer en Quoi Consiste l'Activité (5 min.)

Consignes au Facilitateur:

- Demandez aux participants de former une longue queue.
- Chuchotez dans l'oreille de la première personne la phrase suivante:
- Un voyage à l'intérieur pour se débarrasser des projectiles visant nos structures est prévu. Ces projectiles ne sont pas à négliger.
- Cette personne est sollicitée de chuchoter la même phrase à l'oreille de la personne qui vient après elle dans la rangée et on continue de cette manière jusqu'à ce que le message atteigne la toute dernière personne.
- Demandez à la dernière personne de restituer le message qu'ils ont reçu; puis vous partagez le message original. Normalement, il y aura une nette différence entre le message original et celui

reçu en dernier lieu. Savourez ce moment de détente.

Dites, “Dans ce module nous allons apprendre comment partager la bonne nouvelle de telle sorte qu'elle sera reçue et comprise de façon claire.”

L'Activité des Eglises Saines et Celles présentant des Anomalies (8 min.)

Remarque à l'endroit du Facilitateur: Le but de cette activité est d'aider les participants à mettre l'accent dans l'immédiat sur la connaissance, les compétences et les attitudes requises pour l'implantation d'une église saine.

- **Dites** “Chacun de vous amène avec lui une expérience riche au sujet des églises pour la formation de vos planteurs d'églises. Le but de ce module est de vous aider à décrire les caractéristiques d'une église saine et ce qu'il faut pour implanter une église saine.
- Scindez le grand groupe en deux(2) petits groupes. Demandez au groupe A de lister en l'espace de quatre(4) minutes plusieurs caractéristiques d'une église saine en se basant sur leur expérience. Pareillement demandez au groupe B de lister plusieurs caractéristiques d'une église présentant des anomalies qui leur vient à l'esprit en se basant sur leur expérience.
- Donnez à chaque groupe, une(1) minute pour présenter la liste de caractéristiques qu'ils ont dressée.
- **Dites à chacun:** “Aujourd'hui nous allons apprendre dix (10) caractéristiques que le Réseau de Multiplication considère comme étant les caractéristiques essentielles d'une église saine. Cependant nous allons d'abord considérer ensemble les cinq raisons bibliques pour implanter une église saine.

ABC DU PLANTEUR D'ÉGLISE

FORMULAIRE DU RAPPORT MENSUEL

INFO GENERALE

MOIS DE RAPPORT		VOUS ETIEZ-VOUS ENTRETENU AVEC VOTRE MENTOR?	OUI	NON
NOM DU PLANTEUR				
LOCALITE DU PLANTEUR				
COORDONATEUR DE ZONE				

INFO SUR LES PERSONNES

	OBJECTIF DU MOIS	RESULTAT DU MOIS
NOUVEAUX CONTACTS DANS LE CADRE D'IMPLANTATION D'ÉGLISE POUR LEUR PRÉSENTER L'ÉVANGILE		
NOUVELLES CONVERSIONS CEUX QUI VIENNENT D'ACCEPTER JÉSUS		
NOUVELLES PERSONNES BAPTISÉES LES PERSONNES PARTICIPANT AU SACREMENT DU BAPTEME		
NOUVEAUX LEADERS EN FORMATION LES PERSONNES QUE LE PLANTEUR EST ENTRAIN DE FORMER POUR LE LEADERSHIP		

LES PETITS GROUPES | avec un minimum de deux disciples et un leader

	OBJECTIF DU MOIS	RESULTAT DU MOIS
NOUVEAUX PETITS GROUPES GROUPES COMMENCES DANS LE MOIS		
NOUVEAUX ADHERENTS AUX PETITS GROUPES CEUX QUI VIENNENT DE REJOINDRE LES PETITS GROUPES DANS LE MOIS		
NOUVEAUX LEADERS DANS LE GROUPE NOUVEAU LEADERS AU SEIN DU GROUPE SOUS LA SUPERVISION DU PLANTEUR		

SUJETS DE PRIERE

1. _____
2. _____
3. _____

TEMOIGNAGES

LA CARTOGRAPHIE

SPIRITUELLE: LES PRINCIPES

DE LA RECHERCHE (60 MIN.)

1^{ERE} SESSION

PRÉPARATION EN VUE DU RAPPORT DU 3ÈME MODULE : VOTRE PLAN "Z" (15 MIN.)

Dites "Dans le 1er module, il vous a été demandé de compléter une Préparation en vue du 3ème Module: votre Plan "Z".

Les trois questions de ce exercice vous ont fourni un processus pour poser les premiers jalons de la recherche . Avant d'aller un peu plus en profondeur dans notre sujet, prenons un moment pour restituer les résultats de notre recherche.

Consignes au Facilitateur: Répartissez-vous en groupes de trois et donnez à chaque membre 5 minutes pour partager le résultat de son travail. Faites le tour de chaque groupe pour observer leurs activités. S'il y a des personnes qui n'ont pas pu finir leur devoir, échangez avec eux pendant la pause et demandez-leur de finir leur devoir avant la prochaine session. Si le temps le permet, demandez à une ou deux personnes de partager leurs résultats avec le grand groupe.

DÉFINIR LA CARTOGRAPHIE SPIRITUELLE (30 MIN.)

1. QU'EST-CE-QU'UNE RECHERCHE POUR L'IMPLANTATION D'EGLISES OU CARTOGRAPHIE SPIRITUELLE?

Dites, "Dans le processus d'implantation d'église, nous collectons des informations qui seront utilisées dans le cadre du royaume. C'est pourquoi, parfois les missiologues appellent ce type de recherche 'Cartographie Spirituelle.' Dans ce cours nous utiliserons le terme 'recherche' et 'cartographie spirituelle.' Ces deux termes renvoient au processus de collecte d'informations concernant deux domaines de préoccupation."



Consignes: conduisez les participants à remplir les espaces vides dans leurs manuels de travail..

La Cartographie Spirituelle collecte des informations devant servir les buts du royaume concernant:

1. Le Champ de Moisson: les populations et le lieu où vous allez implanter une église.
2. La Main-d'oeuvre de la moisson : les personnes, les églises ou les organisations et les groupes qui travailleront en suivant les sept phases pour implanter une église.

II. LA CARTOGRAPHIE SPIRITUELLE TROUVE SON FONDEMENT DANS LA BIBLE



Consignes au Facilitateur:

- Répartissez-vous en des petits groupes (5 si possible).
- Donnez à chaque groupe l'un des passages ci-dessous. Demandez à chaque groupe de lire le passage qui lui a été attribué et de déterminer le type d'information qui nous y est rapporté et pourquoi cette information est importante.
- Amenez le grand groupe à discuter brièvement le type d'information qui pourrait être importante pour implanter une église.

1. Nombres 1:1-5; 13:1- 4.

Dieu ordonne de dénombrer ceux qui ont l'âge d'aller à la guerre.
L'information qui nous y est rapportée:

Le type d'information: Des espions sont envoyés pour espionner le pays
L'importance de l'information: s'informer sur le contexte avant de commencer

2. Néhémie 1:3-4; 2:1-6.

Le type d'information: Néhémie a cherché à connaître la situation de Jérusalem avant d'oser commencer le travail de reconstruction des murailles de la ville et par la suite le moral des gens qui allaient faire le travail.

L'importance de l'information: Comprendre les besoins et les ressources

3. Mat 9:35-10:1.

Le type d'information: Jésus était parmi les gens et Il avait vu leurs besoins avant d'envoyer Ses disciples pour travailler parmi eux.

L'importance de l'information: Arriver a connaitre les gens et leur situations

4. Jean 4:35.

Le type d'information: Le Seigneur Jésus ordonna à Ses disciples de "regarder" ou "d'investiguer" (c'est ce que cela signifie en Grec) le gain des âmes.

L'importance de l'information: Etre au courant des opportunités.

5. Actes 1 :8

Le type d'Information: Jésus ordonne a ses disciples de répandre l'Evangile en choisissant une localité stratégique (Jérusalem la capitale du monde Juif) et en s'étendant vers d'autres localités (Judée, Samarie et les extrémités de la terre).

L'importance de l'information: Commencer le ministère là où nous avant de partir dans d'autres localités.

6. Actes 2:41, 47; 4:4; 5:14.

Le type d'Information: Rapporte le nombre de personnes.

L'importance de l'information: Se rendre compte de ce que Dieu est entrain de faire et célébrer.

III. POURQUOI LES PLANTEURS D'EGLISES DOIVENT-ILS FAIRE LA CARTOGRAPHIE SPIRITUELLE ?

- L'Information: suscite la compassion pour les populations de la localité cible
- L'Information: génère la prière.
- L'Information: inspire la vision d'implanter des églises
- L'Information: équipe les Ouvriers de la moisson afin qu'ils soient plus efficace

IV. QUAND DOIT-ON FAIRE LA CARTOGRAPHIE SPIRITUELLE?

Remarque à l'endroit du Facilitateur: Cette partie parle du cycle de l'implantation d'églises qui se trouve dans le 1er module. Il serait souhaitable de réviser ce cycle si le temps le permet.

Il est très essentiel de faire la cartographie spirituelle dans la phase 1- la phase de la prière. De plus, la cartographie spirituelle peut aider dans la phase IV- la phase du Rassembler. Dans ce cas-là, la cartographie spirituelle est utilisée pour évaluer l'effectivité de votre nouvelle église. La cartographie spirituelle est aussi utile dans la phase VI- la phase du Multiplier pour aider l'église à comprendre le rôle qu'elle doit jouer dans le "Grand Ensemble" que constitue l'immense chantier du Corps de Christ.

V. OÙ EST-CE QUE LA CARTOGRAPHIE SPIRITUELLE DOIT-ELLE SE FAIRE?

Préparation du Facilitateur: Fournissez un exemple pour les participants au cours. Trouvez ou dessinez la carte de la localité cible et reportez les informations relatives à cette même localité cible (entité) dans votre exemple. Modifiez la carte de façon à montrer les informations importantes telles que l'endroit où les églises sont situées, le type d'églises ainsi que d'autres lieux importants (par exemple : les centres religieux, les sièges des partis politiques, les marchés, les places historiques, etc.).

La cartographie spirituelle est faite dans des lieux spécifiques (voisinage, village, villes ou cités) ou la localité prise globalement (pays, province, état) où vous voulez implanter une église. C'est ça votre lieu ou localité cible.

VI. COMMENT DOIT-ON FAIRE LA CARTOGRAPHIE SPIRITUELLE?

Dites, "Il existe une variété de méthodes pour découvrir les renseignements importants au sujet de votre localité ou lieu cible. Listons quelques-uns dans notre manuel de formation."

1. **L'OBSERVATION** du site
2. Les **INTERVIEWS**
3. Les **QUESTIONNAIRES** et les enquêtes
4. Les Informations **OFFICIELLES** sur la localité ou le lieu cible
5. D'autres **RESSOURCES** (livres, journaux etc.), vidéo et matériels audio qui parlent de votre localité ou lieu cible.

VII. COMMENÇONS LA CARTOGRAPHIE SPIRITUELLE

Consignes au Facilitateur:

- Demandez aux participants de répondre aux questions suivantes en binômes ou trinômes (groupe de trois).
- Si le temps le permet, demandez aux participants de partager leurs réponses avec le grand groupe.

1. Quels sont les avantages du fait de prendre du temps pour faire des recherches sur la localité cible?

2. En quoi la recherche rendra-t-elle vos efforts d'implantation d'églises plus efficaces?

3. Comment est-ce que la recherche vous rendra-t-elle plus efficace dans vos efforts d'implantation d'églises?

4. Citez cinq ou six renseignements que vous pensez avoir besoin de connaître sur votre localité cible qui augmenteront l'efficacité de votre implantation d'église?

5. Selon vous qu'est-ce que la recherche permettra –t-elle de découvrir sur votre localité cible? Ceux qui sont dans votre champ de mission sont-ils prêts à entendre l'évangile? Quelles sont les observations que vous avez faites qui indiquent que le peuple est ouvert ou réticent à l'évangile?

6. Qui doit collecter les informations? Avez-vous identifié des personnes qui pourraient exceller dans la recherche après les avoir formé?

7. Qui doit résumer et présenter l'information? Les personnes qui résument et présentent l'information doivent être capables de le faire de manière à susciter la compassion au sujet des gens qui sont dans la région ou la localité cible et créer la confiance concernant ce que Dieu veut faire parmi eux.

PRÉPARATION EN VUE DU 3ÈME MODULE: COMPRENDRE VOTRE LOCALITÉ OU RÉGION CIBLE À TRAVERS LA CARTOGRAPHIE SPIRITUELLE (15 MIN.)

Consignes au Facilitateur: Réviser les directives du planteur d'église et suivre le processus de la recherche qui consiste en 6 étapes avec les participants et répondre aux questions se rapportant à ce devoir.

Consignes au Planteur d'Eglises: Avant de retourner au module 3, servez-vous du processus de recherche à 6 étapes pour faire la recherche sur votre localité ou la région cible. Vous pourrez avoir besoin d'adopter le questionnaire qui vous a été fourni pour vous en servir en tant que partie intégrante de votre recherche.

L'objectif de ce devoir est de vous donner une expérience de recherche pratique en tant qu'outil efficace en matière d'implantation d'églises. Vous devrez essayer toutes les composantes de ce devoir. Vous trouverez dans ce devoir que certaines activités sont plus faciles que d'autres. Que ça soit facile ou difficile, Dieu a quelque chose à vous enseigner sur le peuple et la région que vous essayez d'atteindre à travers chaque activité de ce devoir. Vous n'avez pas à faire ce devoir vous-même. Vous pouvez travailler avec d'autres personnes. En effet, il est recommandé que vous travailliez avec d'autres personnes dans la mesure du possible. Soyez prêt à partager les résultats de votre recherche avec votre formateur, votre mentor et les autres.

Demandez à Dieu d'utiliser ce devoir pour éveiller davantage votre conscience et vous donner de la compassion pour les populations de votre localité. Demander-lui de se servir de cette recherche pour vous donner la direction sur ou et comment commencer votre ministère d'implantation d'église dans cette localité cible.

Les Six (6) Etapes Du Processus De La Recherche

1^{ère} Etape: Déterminez Votre **LOCALITÉ CIBLE**

Obtenez ou dressez une carte de votre village, ou votre ville ou votre région. Trouvez une carte qui donne d'amples renseignements sur les lieux d'habitation, les noms des rues et les réseaux routier. Encerclez votre localité cible. Il s'agit là de la localité où vous exercez le ministère, la localité dans laquelle vous pensez que Dieu vous appelle à faire connaître son nom et où Il veut que vous implantiez des églises.

2^{ème} Etape: Rassemblez les **INFORMATIONS** sur le Capital de la Moisson

Tel que décrit ci-dessus, le Capital de la moisson, c'est la totalité des ressources de Dieu déjà à l'œuvre dans la localité cible. Identifiez les ressources qui sont disponibles dans vos environs en examinant ce qui suit:

1. Les Eglises Locales Evoluant dans la Localité

- a. Marquez sur votre carte toute église locale se trouvant dans votre région. Indiquez aussi les dénominations dont elles se

réclament.

- b. Si possible, dressez une liste de présence des personnes adultes qui les fréquentent.
- c. Indiquez l'année de démarrage ou de réouverture de l'église.
- d. Déterminez le peuple que chaque église est en train d'atteindre et jusqu'à quel point ont-elles réussi dans leurs efforts?
- e. Quelles relations existent entre les églises évoluant dans ces parages? Sont-elles unies ou divisées?
- f. Les gens se rassemblent-ils pour prier pour les âmes perdues dans leur communauté ou pour les campagnes d'évangélisation?

2. Les **MISSIONS** et les Groupes Para ecclésiastiques

- a. Dressez la liste de toutes les missions et les groupes para ecclésiastiques se trouvant dans localité cible.
- b. Décrivez brièvement le ministère que chacun exerce (littérature, prison, jeunesse, etc.)
- c. Sont-ils intéressés à coopérer avec vous ou bien avec les autres dans l'évangélisation et dans les efforts d'implantation d'églises?

3. **L'HISTOIRE** de la Chrétienté

- a. Quand est ce que la foi chrétienne était venue premièrement dans la région ? Et comment le christianisme a fait son entrée dans la localité et comment était-il introduit ? Les gens étaient-ils forcés ou bien ont-ils accepté l'évangile volontairement ?
- b. Décrire l'entrée de chaque dénomination dans la région.
- c. Quelles autres religions majeures avaient impacté votre région visée ? Quelles autres religions/cultes existent dans votre région aujourd'hui et avec quel succès gagnent-ils les fidèles ?
- d. Comment est-ce que cette histoire affecte votre plan d'implantation d'église?

3^{ème} Etape: Collectez des Informations sur le Champ de la Moisson

Le champ de la moisson c'est le peuple ou l'ensemble des populations au milieu desquelles vous allez travailler et implanter votre église. Les activités suivantes vous aideront à apprendre sur le champ de récolte de votre région ciblée.

1. Les Renseignements d'Ordre Démographique

- a. La population totale

- b. Le nombre et le pourcentage de la population qui sont des hommes, des femmes, des jeunes et des enfants
- c. Le nombre d'adultes travaillant en incluant les informations sur leur occupation et le niveau de leur revenu
- d. Le nombre de retraités et de vieux, les inaptes et ceux qui souffrent d'une difficulté physique quelconque. handicapés
- e. Le pourcentage et la localisation des minorités. Quelles langues parlent-elles ?

2. Les Renseignements d'Ordre **GÉOGRAPHIQUE**

La géographie d'un milieu peut avoir un impact significatif sur les plans de l'implantation de l'église. Elle détermine comment et où vivent les habitants de ce milieu et comment les uns se rapportent aux autres. Par exemple, un chemin de fer qui traverse la ville voisine. Les populations qui vivent d'un côté du chemin de fer sont plus prospères que celles qui sont de l'autre côté. Ce n'est pas de leur bon vouloir que les populations traversent le chemin de fer. Ainsi donc, le chemin de fer est une barrière invisible pour ceux qui vivent de ce côté-là. Par contre, ceux qui vivent de l'autre côté eux, se rendent au culte sans encombre. Un autre exemple est celui d'une ville entourée de belles montagnes, Dans un tel milieu, les populations iront d'habitude faire des excursions en dehors de la ville et cela fera qu'il y'aura moins de gens qui se rendront au culte le Dimanche matin.

- a. Quels sont ces éléments qui traversent la région (rivières, chemin de fer, routes, etc.)? En quoi ces barrières affectent-elles le système de voyage, la prospérité, etc. de la dite région?
- b. La ville est-t-elle entourée de montagnes? Y'a-t-il des lacs, des plages, des parcs ou d'autres lieux de loisirs ?
- c. Si la région que vous visez se trouve être une cité ou une ville, indiquez sur votre carte spirituelle là où se trouvent les zones industrielles et résidentielles. Y trouve-t-on des supermarchés? Les gens vivent-ils tout près de leur lieu de travail ou bien doivent-ils parcourir une longue distance? Où est-ce que les gens se rassemblent-ils? Aussi identifiez les modes de transport les plus importants. La majorité des gens voyagent-ils en voiture, par bus, à pieds?
- d. Où les gens se rendent-ils pour se divertir? Restent-ils dans les villes ou bien se rendent-ils dans les parcs?

3. Les Renseignements d'Ordre Sociologique et **CULTUREL**

En se renseignant sur la vision du monde et les besoins d'une population, nous pouvons découvrir la façon la plus commode pour leur démontrer l'amour de Jésus Christ. La meilleure façon de se renseigner sur les gens consiste à leur poser des questions et d'observer leurs comportements. Rendez-vous dans la région que vous avez ciblée et échangez avec au moins 15 à 20 personnes. Essayez d'apprendre ce qui suit:

- a. La Conception (Vision) de Dieu
- b. Les populations croient-elles en Dieu? Quelles sont leurs croyances au sujet de Dieu? Ont-elles entendu parler de Jésus? Que savent-elles au sujet de Jésus? Croient-elles au paradis ou à l'enfer? Croient-elles à l'existence des anges ou des démons ou de Satan? Où cherchent-elles du secours en cas de maladies. Croient-elles à la chance? Croient-elles pouvoir contrôler leur avenir ou améliorer le quotidien de leurs enfants (progéniture)? Quelle est leur perception du péché? Se rendent-elles régulièrement à l'église? Si oui, à quelle fréquence? Sinon, pourquoi pas?
- c. Quelles sont les fêtes ou les jours fériés les plus importants dans cette localité? Comment les célèbre-t-on? Quelles sont les choses favorites de ces populations? Quelle est cette chose qu'elles doivent changer?
- d. Qu'est-ce qu'elles considèrent comme étant les problèmes sociaux les plus critiques de leur communauté? (l'alcoolisme, les orphelins, le manque de soins médicaux adéquats, le manque d'attention aux personnes âgées, etc.)
- e. Identifiez trois (3) parmi leurs histoires favorites. A travers ces histoires, il est souvent possible de découvrir leur idéal et les valeurs auxquelles elles attachent beaucoup d'importance dans la vie.
- f. Quels sont les leaders reconnus au sein de cette communauté-là? Pourquoi sont-ils considérés comme leaders?
- g. Qui sont ceux-là qui sont considérés comme héros?
- h. Enumérez cinq choses que les gens valorisent chez leurs semblables (l'honnêteté, l'intelligence, la générosité, etc.).

4^{ème} Etape: Analyse des Informations au sujet du Champ et du Capital de la Moisson. Si nous acceptons l'idée d'une église pour chaque 1.000

personnes, de combien d'églises avons besoin pour que chaque homme, femme et enfant dans la zone cible puisse voir, entendre et comprendre le message de l'évangile de manière culturellement appropriée?

Après avoir reporté sur la carte toutes les informations que vous avez recueillies, élaboré vos résumés et pris des notes, prenez soin de les réviser et de réfléchir sur ces informations. Demandez à Dieu de vous remplir de compassion pour les populations de la région que vous avez ciblée. Demandez aussi à Dieu de vous donner des idées créatives sur la façon dont vous allez partager Son amour avec ces populations. Commencez par analyser vos informations en répondant aux questions suivantes étant donné qu'elles font partie de ce processus:

- a. De combien d'églises a-t-on besoin pour accomplir la grande commission dans la localité que vous avez ciblée? De combien d'églises a-t-on besoin pour que chaque homme, chaque femme, et chaque enfant soit capable de voir, d'entendre, et de comprendre le message de l'Évangile d'une manière appropriée culturellement dans la localité cible? Commencez à prier pour que Dieu vous guide et vous aide à comprendre sa volonté.
- b. Déterminez votre part:: Combien parmi ces églises, croyez-vous, feront partie de votre ministère?
- c. Indiquez là où vous allez commencer. Où trouve-t-on la population qui est plus disposée à répondre à l'Évangile? Paul a souvent trouvé les plus ouverts dans la synagogue. Ensuite, il a opéré à partir du réseau (cercle) des gens qu'il connaît.
- d. Sélectionnez vos méthodes: citez un ou deux des besoins les plus pressants de cette communauté? Quelles méthodes utiliserez-vous pour subvenir au besoin de ce peuple? Quelles sont les méthodes utilisées par les autres églises et qui donnent de bons résultats dans la localité? Quelles sont les ressources disponibles ou accessibles à vous pour ces méthodes? Quels sont vos dons? Qu'est-ce que vous êtes capables de faire?
- e. Déterminez vos ressources: Qui partage la même vision que vous? Y a-t-il d'autres personnes avec lesquelles vous pouvez partager cette vision et coopérer en vue d'atteindre votre but? De quel capital humain (main-d'œuvre), de quels moyens financiers et de quels dons individuels disposez-vous? Les églises de cette région ont-elle une passion pour l'évangélisation et l'implantation des églises? Ces églises sont-elles disposées

à travailler ensemble ou à soutenir vos efforts? Ces églises sont-elles disposées à prier avec vous pour l'évangélisation et l'effort d'implantation d'églises et pour que Dieu se révèle aux membres de cette communauté?

- f. Ce peuple a-t-il une notion sur la foi en Dieu ou en Jésus Christ? Lorsque vous partagez le message de l'évangile, où est-ce que vous avez besoin de commencer? (ex. Pouvez-vous commencer avec Jésus Christ ou bien commencerez-vous avec l'existence d'un Dieu suprême, créateur ?)

5^{ème} Etape: Leçons Apprises dans le Processus de Recherche (Cartographie Spirituelle): Évaluez votre expérience en traitant cet exercice sur la recherche (Cartographie Spirituelle). Qu'est-ce que Dieu vous a-t-il enseigné sur vous-même à travers le travail de recherche ainsi que sur votre disposition à participer à l'implantation des églises? Quelles luttes avez-vous éprouvées pendant votre recherche? Comment les avez-vous surmonté? Qu'est-ce qui en ce qui concerne cette recherche a été facile? Si vous avez à refaire ce travail, que feriez-vous différemment?

6^{ème} Etape: Le Partage des Résultats de la Recherche (Cartographie Spirituelle). A la prochaine session, soyez prêt à donner un rapport des résultats de votre recherche. Vous devrez présenter votre rapport en l'espace de 10 à 15 minutes et il doit contenir les informations suivantes:

1^{ère} Partie — La Collecte des Informations Essentielles (5-7 min)

Describe your target area.

Décrivez votre localité Cible.

Comment avez-vous collecté vos informations (enquête, interviews informelles, observation, plans, recherche en bibliothèques etc.)?

Expliquez les problèmes ou difficultés majeurs que vous avez rencontrés et dites comment vous les avez surmontées. Que ferez-vous différemment la prochaine fois ?

2^{ème} Partie — L'Analyse des Informations de la Recherche (Cartographie Spirituelle) (5-8 min)

Quelles étaient les informations les plus intéressantes recueillies sur

votre localité cible et les populations qui y vivent?:

- Y'avait-il une information qui vous a surpris?
- Quelles choses spécifiques avez-vous apprises qui vous aideront à déterminer votre plan en vue d'implanter des églises dans votre localité cible?
- Quel fait important relatif à l'implantation des églises et que vous connaissez au sujet du champ de la moisson avez-vous confirmé?
- Quelle est cette nouvelle découverte, cruciale pour l'implantation des églises qu'avez-vous faite au sujet du champ de la moisson et que vous n'avez pas faite auparavant?
- Quelle est cette opportunité que vous trouvez être une ouverture à l'Évangile?
- Quels obstacles avez-vous trouvés et comment pourraient-ils être surmontés?
- Quelle autre recherche avez-vous besoin de faire afin d'élaborer un plan détaillé d'évangélisation pour votre localité cible?

Vous trouverez ci-dessous deux Exemples de Questionnaires:

Il s'agit (1) d'une enquête pour chaque église et (2) d'un questionnaire pour la localité cible. Ceux-là ne sont que des exemples et vous pouvez les modifier en fonction de vos objectifs.



L'ENQUETE SUR L'EGLISE LOCALE

**A. PROFILE**

Nom de l'église _____

Dénomination (Confession) _____

Adresse et Emplacement de l'église _____

Lieu de Rencontre : appartient-il à l'église ? _____

s'agit-il d'une location? _____

Date de Démarrage _____ Date d'obtention de l'autorisation d'exercice _____

Nom du pasteur/dirigeant _____

Age _____

Le pasteur / dirigeant exerce-t-il un autre métier? oui _____ non _____

Langue la plus couramment utilisée dans l'église dans l'assemblée autres langues? _____

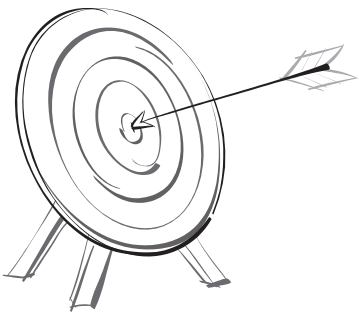
Effectif actuel des membres _____

Moyenne de l'Effectif des Participants _____

B. POPULATION

Essayez de remplir les cases suivantes:

AGE	PARTICIPANTS		FIDÈLES		MEMBRES	
	Hommes	Femmes	Hommes	Femmes	Hommes	Femmes
0-10						
11-17						
18-24						
25-30						
31-55						
55+						

*Les Effectifs de l'Eglise:*

- Tous les participants ne sont pas des fidèles et/ou des membres.
- Le nombre de participants doit être plus élevé que celui des fidèles et des membres.
- Une personne peut participer et être comptée parmi les fidèles sans nécessairement être membre.
- Le nombre de fidèles doit être inférieur au nombre des participants et supérieur à celui des membres.

Nombre de baptêmes: 2014 _ 15 _ 16 _ 17 _ 18 _ 19 _ 2020 _

Nombre de familles (mari/femme) fréquentant l'église:

C. PROGRAMMES

Vérifiez toutes les activités de l'église et enregistrez le nombre de personnes qui participent à chacune de ces activités.

ACTIVITES	CE QUE L'EGLISE OFFRE	NOMBRE DE PARTICIPANTS
Écoles de dimanche par tranche d'âge		
Culte		
Groupe des jeunes		
Groupe des enfants		
Groupe des femmes		
Groupe des hommes		
Missions		
Evangélisation		
Formation de discipolat		
Groupes d'études bibliques de maison		
Le Suivi des nouveaux convertis		
Formation des Leaders		
Formation des Enseignants		
Réunion de prière		
La chorale		
Ministère au profit des porteurs de ténues		
Nouveau ministère de l'église		
Ministère de littérature		
Ministère Radio-Télé		
Ministère en milieu carcéral (prison)		
Ministère au profit des consommateurs des stupéfiants et des alcooliques		
Ministère au profit des Malades		
Ministère au profit des orphelins		
Ministère au profit des personnes âgées		
Ministère d'intercession		

D. PLAN

1. Y'a-t-il des plans spécifiques pour cette année?

Oui _____ Non _____

Quels sont-ils?

2. Y a-t-il des plans en vue de l'année prochaine qui ont été entamés?

Oui _____ Non _____

Quels sont-ils?

3. Y'a-t-il une équipe de dirigeants qui sont chargés d'élaborer un plan pour l'église?

Oui _____ Non _____

4. L'église dispose-t-elle d'une déclaration de but?

Oui _____ Non _____

5. L'église dispose-t-elle d'un plan pour les finances?

Oui _____ Non _____

6. L'église dispose-t-elle d'un plan de croissance spirituelle pour les fidèles?

Oui _____ Non _____

7. L'église coopère-t-elle avec les autres églises?

Oui _____ Non _____

8. L'église coopère-t-elle avec les autres dénominations?

Oui _____ Non _____



L'ENQUETE SUR LA LOCALITE OU L'ENTITE CIBLE

A. QUI?

1. Y' a-t-il des groupes sociaux spécifiques à l'intérieur du " cercle

d'influence" de l'église?

2. Y'a-t-il une catégorie de personnes qui se démarque dans "l'entité" (rayon) ? " Oui _____ No _____

Si "oui", lequel?

B. QUOI?

1. Quelles sont les caractéristiques majeures de la localité cible dans le rayon où se trouve l'église ?

2. Quels sont les événements spéciaux, fêtes ou autres occasions que les populations de la localité cible célèbrent?

3. Quels sont les besoins économiques, spirituels, moraux, sociaux, éducationnels, culturels, familiaux, religieux les plus pressants des populations se trouvant à l'intérieur du "cercle"?

4. Quels sont les différents groupes religieux qui y sont présents et combien de lieu de culte chacun de ces groupes possède-t-il à l'intérieur du "rayon"?

Orthodoxe _____ Baptiste _____ Pentecôte _____
 Catholique _____ Luthériens _____ Autres _____
 Protestants _____ Non-dénominationnels _____

(Veuillez s'il vous plaît écrire ce que ces groupes doivent être:
 _____)

5. L'église essaie-t-elle de faire face aux besoins de la population ?

Oui _____

Non _____

Si tel est le cas, de façon spécifique qu'est-ce que l'église fait pour satisfaire les besoins de cette "entité"

6. La déclaration du but de l'église fait-elle ressortir le désir de répondre aux besoins de ladite "entité" ?

Oui _____

Non _____

7. Le plan du ministère de l'église indique-t-il le souci de subvenir aux besoins de la population se trouvant dans ce "rayon?"

Oui _____

Non _____

C. COMMENT?

1. L'église affiche-t-elle un sentiment d'appartenance à la communauté vivant dans le "rayon?"

Oui _____

Non _____

Si "Oui," comment ?

Si "non," Que peut faire l'église pour commencer à créer un sentiment d'appartenance vis-à-vis de ces populations?

2. Les activités de l'église sont-elles planifiées dans l'optique d'atteindre son "rayon" ?

Oui _____

Non _____

3. Comment l'église se rapporte-t-elle aux autres églises évangéliques protestantes à l'intérieur de son rayon ?

Elle entretient de bons rapports avec toutes les églises _____

Elle entretient de bons rapports avec certaines, mais pas d'assez bons rapports avec d'autres _____

Elle n'entretient de bons rapports avec aucune église _____

D. RESSOURCES

1. Quels genres de ressources sont disponibles pour l'église dans son cercle (vérifiez les ressources disponibles)

Radio-Télévision _____ Littérature _____ Maison de publication _____ autorisation officielle pour un ministère d'aides _____ d'autres groupes de Chrétiens évangéliques protestants avec qui vous allez avoir un partenariat dans le cadre du ministère (autres églises locales, les agences de mission/organisations étrangères) _____ les clubs _____ les centres _____ les associations _____ les institutions chargées de l'éducation _____ .

Avec quels groupes l'église a-t-elle un partenariat autour des projets de ministères spéciaux ?

2. L'église a-t-elle fourni des efforts pour partager avec d'autres églises à l'intérieur du "rayon" le souci d'annoncer l'évangile à ceux qui, à l'intérieur du "cercle" n'ont pas encore cru?

Oui _____ Non _____

3. Les leaders de l'église seront-ils disposés à travailler avec les autres églises et organisations pour gagner des âmes pour Christ à l'intérieur du "cercle" ?

Oui _____ Non _____

Si "oui," quand est-ce qu'ils vont essayer de rassembler les " ressources dont dispose l'entité " pour parler sur la grande commission à l'intérieur de leur "cercle?"

Pause (15 min.)

Si "non," pourquoi pas?

VOICI CE QUE JÉSUS A FAIT POUR MOI! DÉVELOPPEZ ET PARTAGEZ VOTRE TÉMOIGNAGE PERSONNEL

(60 MIN.)

2^{EME} SESSION



La NATURE du Témoignage

- A. Nous sommes appelés à être des témoins (Actes 1:8)
- B. Nous sommes appelés à donner un témoignage (Actes 10:42)

La VALEUR du Témoignage

- A. Surmonter l'opposition à l'évangile (Témoignage Personnel Actes 26:12-18)
- B. Triompher sur Satan par le moyen du combat spirituel (Apocalypse. 12:10-12)

Consignes au Facilitateur:

- Partagez avec les participants les éléments clé d'un témoignage personnel.
- Répartissez-vous en groupes de trois(3) et demandez à chaque groupe de lire les exemples de témoignages dans les passages bibliques ci-dessous. Demandez-leur d'identifier ces éléments clé dans ces témoignages bibliques.
- Accordez environ 10 minutes pour chaque activité.

La Préparation d'un Témoignage: Éléments Clé

1. Comment se présentait votre vie avant que vous ne rencontriez Jésus Christ?
2. Comment avez-vous connu Christ?
3. Comment la connaissance du Christ a-t-elle changé votre vie?



Exemples de Témoignages Bibliques

- L'homme né aveugle (Jean 9:13-34)
- Le témoignage de Paul devant le roi Agrippa (Actes 26:1-31).

Consignes au Facilitateur:

- Révisez les consignes ci-dessous pour préparer un témoignage personnel avec les participants

- *Permettez à chacun des participants de travailler seul pendant quelques 15 minutes pour préparer son témoignage conformément aux directives données ci-dessous.*
- *Rassurez les participants que le but est d'obtenir une première ébauche de leur témoignage. Ils auront l'opportunité de l'affiner avant de l'utiliser dans le contexte d'implantation des églises.*
- *Pour les 15 minutes restantes de cette session, répartissez la classe en groupes de trois(3) personnes. Demandez à chaque personne de partager son témoignage avec son groupe en l'espace de 5 minutes au plus.*

A l'aide de l'ébauche des Principaux Eléments du Témoignage Personnel, écrivez votre témoignage personnel dans l'espace réservé à cet effet. Assurez-vous que votre témoignage ait pris en compte (1) l'utilisation de chacun des trois éléments, (2) une compréhension facile, (3) le focus sur la bonne nouvelle (Ce que Jésus a fait et peut faire pour vous!) et (4) la concision (brièveté) – votre témoignage ne doit pas prendre plus de 5 minutes.

CE QUE JÉSUS A FAIT POUR MOI: MON TÉMOIGNAGE PERSONNEL

Comment était votre vie avant que vous ne rencontriez Jésus Christ:

Comment suis-je venu à Jésus ?

Comment la connaissance du Christ a-t-elle changé votre vie ?

PRÉPARATION EN VUE DU 3ÈME MODULE: PARTAGER SON TÉMOIGNAGE AVEC CINQ(5) NON CHRÉTIENS.

Avant la prochaine session de formation complétez les étapes d'action suivantes:

- Continuez à affiner pour mieux refléter les instructions dans "Préparer et Partager Votre Témoignage Personnel."
- Répétez à haute voix votre témoignage personnel quand vous êtes seul jusqu'à ce que vous soyez prêt à le partager avec quelqu'un.
- Demandez à Dieu "dans sa souveraineté" de préparer quelqu'un avec qui partager votre témoignage d'ici les quatre prochaines semaines.
- Partagez votre témoignage avec au moins trois(3) autres Chrétiens qui vont voir si vous avez été clair dans votre présentation.
- Partagez votre témoignage avec au moins cinq amis non Chrétiens ou bien des contacts existants au bout d'une semaine. Prenez un Chrétien avec vous comme quelqu'un qui peut conseiller et aider quand vous visitez les gens. Soyez prêt à partager votre témoignage encore pendant la prochaine session de formation ou pendant ce séminaire.

S

DIRIGER DES PETITS GROUPES (60 MIN.)

3^{EME} SESSION

Consignes au Facilitateur: Pendant que vous partagez les 3 concepts généraux du leadership, demandez aux participants de les écrire dans les espaces vides dans leurs manuels. Pour chacun des concepts conduisez le grand groupe dans une brève discussion sur la base des questions données avec chacun des concepts.

LES CONCEPTS GÉNÉRAUX DU LEADERSHIP (20 MIN.)



1. **MODELER** la vie chrétienne

- Que signifiait être un leader modèle dans le Nouveau Testament? 1 Thess. 1:6-7; 1 Cor. 11:1

2. **DÉVELOPPER** de Nouveaux Leaders

- Qu'est-ce qu'un apprenti leader pour un petit groupe?
- Quelles qualités un leader d'un petit groupe doit rechercher lorsqu'il s'agit de choisir un apprenti leader?
- Un dirigeant de petit groupe peut-il déléguer les activités et les responsabilités à tous les membres du groupe et non pas seulement à l'apprenti leader (une personne qui a été formée pour diriger un petit groupe) ? Justifiez votre réponse?
- Une fois qu'un petit groupe a été commencé, combien de temps le dirigeant de petit groupe doit-il attendre avant de choisir un apprenti leader?
- Quels genres d'activités le dirigeant de petit groupe peut-il faire avec l'apprenti leader pour le préparer à diriger son propre groupe?



3. **EQUIPER** et lancer les leaders en vue du ministère

- Les petits groupes aident à équiper les leaders en ce qu'ils offrent des opportunités leur permettant de faire leur preuve. Quelles sortes de choses un nouveau leader devrait-il apprendre à partir des tâches accomplies au sein d'un petit groupe? Donnez des exemples.

DIRIGER LA REUNION DU PETIT GROUPE (5 MIN.)

Consignes au Facilitateur: En vous basant sur un format de cours magistral, demandez aux participants de remplir les espaces vides dans leurs manuels pendant que vous partagez l'information suivante. Identifiez les ressources qui ont été mises à leur disposition à la fin du menu de cette session: (1) les brise-glace des petits groupes, (2) les recettes de démarrage des discussions de groupes et (3) les exemples d'activités des petits groupes.

Dites, "Une réunion de petits groupes typique est constituée de plusieurs éléments qui interviendront de façon chronologique à chaque réunion. Je m'en vais partager avec vous maintenant les éléments d'une réunion de petits groupes typique et je les présenterai dans l'ordre chronologique".

1. Communion et partage entre les membres du groupe.
2. Culte incluant la prière et des chants de louanges à Dieu.
3. Etude biblique et discussion.
4. Envisager un Ministère où les membres discutent les Activités individuelles et collectives pour atteindre des amis, des voisins et peut être des grands groupes avec l'Evangile. Cela doit comprendre un temps de prière pour des personnes spécifiques qui ne sont pas encore invités par le groupe.



ADMINISTRER UN PETIT GROUPE (10 MIN.)

Consignes au Facilitateur: Conduisez l'ensemble de la classe dans une discussion portant sur les questions suivantes relatives aux aspects administratifs auxquels recourir pour diriger un petit groupe.

- Pourquoi le leader de petit groupe s'entête à développer un plan pour le groupe en général et pour chacune des réunions? Pourquoi ne pas laisser le groupe continuer "naturellement" dans n'importe quelle direction voulue?
- Quel type de préparation est requis pour que la réunion de chaque petit groupe réponde aux besoins suivants?
 - A. Lieu
 - B. Communion

- C. Louange
- D. Prière
- E. Etude Biblique
- F. Discipolat
- G. Evangélisation

- Pourquoi est-il important que chaque nouveau membre du groupe se voit attribué un "parent" spirituel qui va l'encadrer afin de devenir un disciple?

ACTIVITÉ DU PETIT GROUPE (25 MIN.)



Consignes au Facilitateur: Lisez les directives ci-dessous pour la classe. Répondez aux questions éventuelles des participants à propos de l'exercice.

Répartissez la classe en groupes de 5 à 7 personnes. Désignez un membre du groupe pour jouer le rôle du leader du groupe. Un autre jouera le rôle de l'Apprenti. Le reste des personnes joueront les rôles des membres du petit groupe. Le groupe utilisera le jeu "Je Parie que Vous ne Connaissez pas Ceci" pour la communion à partir des Brise-glace des Petits Groupes ci-dessous. Le leader du petit groupe et l'apprenti choisiront 3 questions à partir de la liste des Groupes de Discussion ci-dessous. Vous pouvez commencer avec "Quel était le plus grand moment de bonheur de ta vie?". Après avoir complété les Brise-glace et la Discussion du Groupe, le petit groupe doit ensuite se consacrer à la prière pendant un moment. Le Groupe doit évaluer et discuter la réunion du petit groupe. Si la classe est petite, vous pouvez demander à la classe entière de le faire en tant que groupe.

LES ACTIVITÉS DE DÉTENTE (BRISE-GLACES) DU PETIT GROUPE

“Les Activités de Détente (Brise-glaces), sont des moyens amusants et non menaçants pour arriver à mieux connaître les gens. Ils sont souvent utilisés pendant le temps de communion fraternelle dans le cadre d'une nouvelle cellule de maison. Quelques remarques:

- Un « brise-glace » doit être utile pour la cellule de maison. S'il est trop enfantin, les gens ne se sentiront pas à l'aise. S'il est trop menaçant, les gens vont se retirer.
- Faites bien comprendre que tout le monde est censé participer.
- Certains brise-glace peuvent être utilisés plusieurs fois.
- Soyez sensible aux personnes qui pourraient se sentir mal à l'aise avec le jeu ou une activité.
- Les Brise-glaces deviennent plus courts et moins importants au fur et à mesure que le groupe devient très soudé au cours du cycle de vie de la cellule de maison. Vous pourriez passer la moitié du temps sur un brise-glace pendant les deux premières réunions, mais après quelques mois vous n'aurez besoin de passer que 10 ou 15 minutes.

Questions de Démarrage

Lorsque vous aviez entre 7 et 12 ans



1. Où viviez-vous ? Combien de frères et sœurs aviez-vous ?
2. Quel moyen de transport votre famille utilisait-il?
3. Quelle est la personne que vous sentiez plus proche de vous?
4. A partir de quand est-ce que vous avez connu Dieu de façon concrète et qu'il avait cessé de n'être que simple mot?

Qui suis-je?

Écrivez les noms des personnalités célèbres et / ou des personnages de la Bible sur des bouts de papier. Collez- les sur le dos de chacun. La personne ne peut pas lire son propre bout de papier. Elle doit circuler autour de la salle, posant une question à la fois sur qui elle est jusqu'à ce qu'elle parvienne à deviner qui elle est.

Je Parie que Vous ne Connaissez pas ceci

Chaque membre du groupe écrit sur une feuille blanche quelque chose qu'il / elle pense que personne dans le groupe ne sait sur lui / elle-même. Les morceaux de papier sont pliés, bien mélangés, et numérotés

consécutivement. Puis on désigne une personne qui commence à les lire, en disant le numéro en premier lieu. Chaque membre du groupe commence à compiler une liste de personnes qu'il estime correspondre le mieux au numéro de chaque indice. Après la lecture du dernier indice, la personne qui obtient le plus de bonnes combinaisons est celle qui gagne.

Les Présentations

Chaque personne dans le groupe est informée qu'elle dispose de quelques minutes pour imaginer (forger) une question et ensuite la poser à d'autres personnes dans le groupe. Après que chacun ait pensé à une question, ils devraient commencer à se mêler les uns aux autres, en posant leurs questions. Écrivez le nom de chaque personne et la réponse. Après environ dix minutes, les membres du groupe vont à la ronde et les uns et les autres racontent ce qu'ils ont découvert sur chaque personne. Plus votre question est bonne, plus les réponses que vous obtiendrez seront créatives et intéressantes.

Deux Vérités et un Mensonge

Tout le monde écrit deux déclarations vraies sur lui-même et un mensonge. Ensuite, tout le monde décide d'abord quel papier est allé avec quelle personne, et laquelle de ses déclarations était un mensonge. Vous pouvez omettre la première partie (c'est à dire chaque personne lève son morceau de papier et les gens devinent quelle déclarations était un mensonge). (Ce n'est pas juste si quelqu'un choisit un mensonge qui ressemble à bien d'égards à la vérité).

Le Rapport Météo

A tour de rôle et en commençant par le leader, décrivez vos impressions sur le bulletin météo à l'instant -- en partie nuageux, ensoleillé, etc. les étudiants peuvent expliquer pourquoi ils ont choisi ce type de météo. Le responsable donne un exemple pour plus de précision.

La Marche de la Confiance

Mettez les membres du groupe en binômes (deux à deux). Bandez les yeux d'une personne dans chacun des petits groupes. Chacune des personnes ayant les yeux à découvert conduit son co-équipier qui a les yeux bandés autour du lieu de réunion. Essayez de faire de sorte que la personne expérimente plusieurs choses, différentes les unes des autres – faites-les monter sur les escaliers, sortez de la classe, puis revenez, aidez-les à sentir différents objets, marchez à des cadences différentes,

marchez sur différents matériaux (l'herbe, les planchers, la saleté) mais ne prononcez aucune parole une fois que vous avez commencé la marche. Vous devez communiquer tous les messages sans pour autant utiliser des paroles. Après environ cinq minutes, changez de place. Après environ cinq autres minutes, changez encore de place. Après avoir fait cela une deuxième fois, chacun regagne sa place. Partagez les différentes choses que vous vous aviez ressenties lorsque vous aviez les yeux bandés et que vous touchiez des objets, etc. Comment vous vous étiez senti par rapport à l'autre personne ? Comment aviez-vous trouvé le fait de n'avoir aucun contrôle sur ce qui se passait ? Qu'avez-vous appris sur vous-même ? Comment cela s'applique-t-il à votre relation avec Dieu et avec les autres ?

Le Jeu de Pièces

Si vous avez parfois de nouvelles personnes dans votre réunion, vous pourriez garder à l'esprit le jeu de pièces et l'utiliser en guise de brise-glace. Donnez à chacun dix pièces. Chaque personne doit dire quelque chose sur elle-même qui soit différent de ce que toutes les autres personnes disent. (Par exemple, un membre du groupe qui aime l'aventure pourrait dire : «J'ai escaladé le sommet du Mont Pikes»). Et le monsieur qui vient de prendre la parole dépose une pièce au milieu. Si un autre joueur a lui aussi escaladé le sommet du Mont Pikes, il peut également déposer une pièce. La première personne à se débarrasser de toutes ses pièces est celle qui gagne.

L'Equipe Théâtrale

Pour cette activité, vous avez besoin de deux équipes et deux salles. Divisez le groupe en deux équipes. L'équipe A concocte une sorte de mouvement ou d'activité que l'équipe B va simuler (par exemple, prendre un petit déjeuner) sans pour autant utiliser de mots. L'équipe A dit à un et un seul membre de l'équipe B (à qui nous donnerons le nom de "Laura") en quoi consiste l'activité, et Laura n'est pas autorisée de le dire à aucun des membres de son équipe. L'équipe B attend dans la première salle, tandis que Laura amène une autre personne de son équipe (que nous appellerons "Michael") dans la seconde salle. Dans la seconde salle, l'équipe A observe pendant que Laura mime l'activité pour Michael (souvenez-vous, aucune parole ne doit être prononcée !) Puis, Laura retourne dans la première salle et envoie quelqu'un d'autre de l'équipe B. Ensuite, Michael mime l'activité pour la personne suivante, et Michael retourne à la première chambre et envoie quelqu'un d'autre

de son équipe. Ce processus est répété jusqu'à ce que la dernière personne de l'équipe B observe l'activité. Cette dernière personne doit alors deviner ce que c'est que l'activité en question. Les équipes vont ensuite inverser les rôles et l'équipe B va trouver une activité que l'équipe A va démontrer.

Les Réponses et les Auteurs

Sur des bouts de papier, écrivez quatre ou cinq questions inoffensives (qui ne pas intimidantes) qui pourraient révéler quelque chose sur une personne (par exemple Quelle est votre bien (propriété) favori? Que souhaitez-vous faire que vous ne pouvez pas faire maintenant ? Quelles sont vos vacances idéales ?) Les gens devront répondre à chacune de ces questions, tout au moins à trois mais instruisez-les de ne pas mettre leurs noms sur la feuille. Le dirigeant ramasse ensuite les bouts de papier et lit les réponses à haute voix, et tout le monde essaie de deviner la personne qui a donné ces réponses.

Tous Mes Voisins

Tout le monde commence par s'asseoir sur des chaises disposées en cercle, sauf une personne qui commence en se tenant debout au milieu. La personne qui se trouve au milieu a besoin de trouver des «voisins». Pour ce faire, elle doit faire une déclaration vraie sur lui-même, qui est selon notre attente, qui se rapportera également à ses voisins c'est-à-dire s'avèrera vraie (par exemple "Tous mes voisins jouent du piano"). Toute personne qui peut en toute sincérité faire une telle déclaration doit se lever et trouver un nouveau siège. La personne ne peut pas retourner à sa place initiale. La personne qui se trouve au milieu est aussi à la recherche d'une chaise, ainsi il y aura chaque fois une personne qui reste au milieu sans chaise. Il ou elle doit alors faire une déclaration vraie et chercher des «voisins» à qui cette déclaration se rapporte également.

Les Discussions de groupe

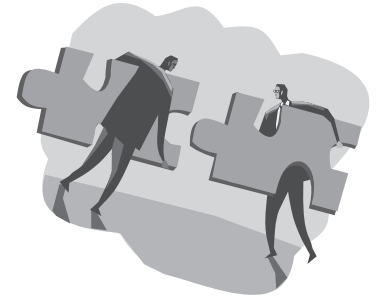
Ci-dessous une série de questions qui peuvent être utilisées pendant le temps de communion fraternelle. Rendez-vous compte que certaines de ces questions sont utiles pour les nouveaux groupes, et certaines conviennent mieux aux groupes dont les membres se connaissent plus ou moins déjà. Normalement, une seule question sera utilisée à chaque réunion de cellule.



1. Quel est le plus grand moment de bonheur de votre vie ?
2. Que pouvez-vous nous dire sur la toute première fois où vous avez accosté une sœur en vue de lui faire une proposition de mariage ?
3. Quel est le plus grand regret de votre vie ?
4. Quelle a été la chose la plus difficile que vous ayez jamais faite ?
5. Quel a été le plus grand compliment que vous ayez jamais reçu ?
6. Qui est votre meilleur ami terrestre ? Décrivez-le (la).
7. Quelle pièce de votre maison aimez-vous le plus ?
8. Quelle est la seule chose que vous voulez accomplir la semaine prochaine ?
9. Où avez-vous senti plus de chaleur et de sécurité lorsque vous étiez enfant ?
10. Si vous aviez une machine à remonter le temps ne pouvant fonctionner qu'une seule fois, quel point dans le futur ou dans l'histoire visiteriez-vous ?
11. À quand remonte la dernière fois que vous avez fait quelque chose pour la première fois ?
12. Si vous pouviez prendre un comprimé qui vous permettrait de vivre jusqu'à 1.000 ans, le feriez-vous ? Pourquoi ?
13. Lorsque vous commettez une bêtise, à quel point cela vous dérange-t-il de constater que d'autres le remarquent et se mettent à rire ?
14. Aimerez-vous connaître la date exacte de votre mort ?
15. Qui est votre parenté favori? Pourquoi ?
16. Quel est le moment que vous avez eu à passer avec 1) votre père 2) votre mère lorsque vous étiez enfant dont vous êtes le plus nostalgique ?
17. Qui Dieu a-t-il utilisé pour vous amener au point où vous saviez que vous avez besoin de Jésus ?
18. Si vous pouviez changer de place avec un personnage biblique, qui choisiriez-vous ? Pourquoi ?
19. Quel est votre livre préféré de la Bible ? Pourquoi ?
20. Si vous pouviez aller n'importe où dans le monde, où iriez-vous ?
21. Imaginez que votre maison est en flammes et vous avez seulement le temps de prendre une seule chose avec vous (votre famille est en lieu sûr). Que voudriez-vous prendre ?
22. Quel est votre film ou émission de télévision préféré (e) ?
23. Qu'est-ce qui a exercé (eu) le plus d'influence sur votre vie depuis notre dernière rencontre ?
24. Quelle a été la meilleure chose qui vous est arrivée la semaine dernière ?



25. Nommez quelqu'un que vous admirez, qui a dû surmonter de grands obstacles pour arriver où il est maintenant.
26. Qu'est-ce que vous appréciez le plus dans une relation humaine ? Dans votre relation avec Christ ? Avec vos parents ?
27. Quel est votre moment préféré de la journée ?
28. (Célibataires) Le genre de fille / garçon que je veux prendre en mariage ... (Couples) Pour quelle raison ai-je épousé mon conjoint ?
29. Quel cadeau (en dehors de votre conversion) vous n'oublierez jamais ?
30. Quel a été l'événement le plus important dans votre vie la semaine dernière ?
31. Si vous pouviez choisir d'aller n'importe où dans le monde pendant trois jours, où iriez-vous et pourquoi ?
32. Si vous pouviez choisir de rencontrer quelqu'un qui a une fois vécu dans votre pays, qui serait-ce et pourquoi voulez-vous le (la) rencontrer ?
33. Si vous pouviez choisir de vivre n'importe où dans le monde, où iriez-vous vivre, et pourquoi ?
34. Quel don (spirituel, émotionnel, mental, etc.) croyez-vous que vous apportez à cette réunion ? (En d'autres termes, que pensez-vous que vous apportez qui pourrait aider à encourager les autres ?).
35. Quel a été l'expérience la plus importante de votre vie qui a complètement changé votre système de valeurs ?
36. Quels sont certains de vos objectifs pour l'année à venir ?
37. Qui sont vos parents, que font-ils et que voudriez-vous changer à leur sujet ?
38. Si vous pouviez choisir votre carrière à nouveau, que feriez-vous ?
39. Si vous devenez le dirigeant d'un pays quelconque du monde, lequel serait-il et pourquoi ?
40. Quelles ont été les meilleurs et les pires expériences de votre semaine ?
41. Si vous pouviez en toute liberté effectuer un voyage gratuit de deux semaines à n'importe quel endroit dans le monde, où seriez-vous allé et pourquoi ?
42. Si vous pouviez parler à une personne qui vit maintenant, ce serait qui et pourquoi ?
43. Donnez à chacun un morceau de papier et demandez-leur d'ébaucher sous forme de dessin leur emploi ou tout ce qu'ils font au quotidien. Expliquez votre croquis.
44. Pourquoi êtes-vous content d'être dans cette cellule de maison, ce soir ?



45. Informez tout le monde qu'on vient juste de leur léguer un million de dollars. Que chacun dise comment il compte utiliser le magot qu'il vient d'acquérir.
46. Avez-vous un surnom et si oui lequel ? Quel surnom avez-vous donné à votre mari et vos enfants ?
47. Ya-t-il une époque dans l'histoire où vous auriez aimé avoir vécu ? Si oui, pourquoi ?
48. La cellule de maison a-t-elle été d'une aide pour vous ? Passez du temps à en parler en remerciant les uns les autres.
49. Dites aux membres de la cellule trois choses que vous appréciez au sujet de votre famille et trois façons dont vous les trouvez difficiles à certains moments.
50. Quelle est la chose que vous aimeriez vraiment voir arriver à l'heure actuelle dans votre famille ? Votre église ? Votre groupe de cellule ? Le monde ?
51. Qui est le meilleur ami que vous avez à ce stade dans votre vie ?
52. Avez-vous reçu l'exaucement d'une prière récemment ? Partagez ce qui s'est passé.
53. Quelle est votre métier ? Quel aspect de ce métier vous procure beaucoup de joie ?
54. Qui vous a le plus d'influencé dans votre vie en tant que Chrétien, et pourquoi ?
55. Quel livre, film, vidéo avez-vous lu ou regardé et que vous recommanderiez à d'autres ? Pourquoi ?
56. A votre avis qu'est ce qui dans votre vie plait à Dieu par-dessus tout ?
57. Quelle est cette chose qu'on vous a dite cette semaine qui vous a le plus encouragé ?
58. Quel acte d'encouragement envers quelqu'un avez-vous posé cette semaine ?
59. Qu'est-ce qui vous a amené à décider de fréquenter cette église ?
60. Quelle est cette chose que vous voulez encore accomplir dans votre vie ?
61. Pour quelle chose êtes-vous reconnaissant ?
62. Quel est l'événement le plus mémorable de votre vie et pourquoi ?
63. Partagez le passage de l'Écriture qui a la plus grande signification dans votre vie et pourquoi a-t-il une si grande signification ?
64. Comment avez-vous rencontré votre conjoint et qu'est-ce qui vous a amené à sortir ensemble, ou quelle genre de personne aimeriez-vous avoir comme conjoint ?



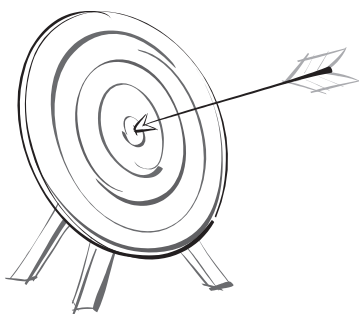
65. De quelle manière votre vie serait-elle différente si vous saviez que Jésus revenait dans une semaine ?
66. Qui est la personne la plus intéressante que vous avez rencontrée ?
67. Quel est votre lieu de vacances préféré et pourquoi ce lieu vous donne-t-il beaucoup d'épanouissement ?
68. Partagez une expérience spirituelle que vous avez eue.
69. Comment vous relaxez-vous ?
70. Quel est votre type de musique, de chanson (etc...) préférée ?
71. Qu'est-ce qui vous est arrivé pendant cette semaine que vous aimeriez dire au reste du groupe ?
72. Si vous ne pouviez pas échouer, qu'aimeriez-vous faire ?
73. Si vous aviez à revivre votre vie que changeriez-vous ?
74. Que voulez-vous qu'on écrive sur votre pierre tombale ?
75. Que voulez-vous qu'on dise lors de vos funérailles ?
76. Si vous deviez aller vivre sur la lune et que vous ne pouviez transporter qu'une seule chose, ce serait quoi ?
77. Que feriez-vous si vous étiez en train de voir (1) une personne se faire voler (2) une personne entrain de se noyer (3) une maison en flammes ?
78. Quelle est la chose que vous ne comprenez pas au sujet du sexe opposé ?
79. Si vous aviez à revivre cette semaine, que feriez-vous différemment ?
80. Décrivez un autre petit groupe dont vous étiez membre en dehors de votre église. A votre avis pourquoi le groupe a-t-il bien fonctionné (ou n'a-t-il pas bien fonctionné) ? Ne vous bornez pas aux seuls groupes des «compagnons de la foi». La plupart d'entre nous nous nous rencontrons dans les petits groupes dans nos lieux de travail.
81. A quelle occasion avez-vous reçu la Bible qui représente le plus grand souvenir pour vous? (Par exemple était-ce à l'occasion de votre baptême, mariage, conversion, etc.) Dites-nous pourquoi elle est si importante pour vous ?
82. Quelle est la première chose qui vous vient à l'esprit lorsque vous pensez à Dieu ?
83. Quelles sont les plus grandes questions que vous vous posez sur votre relation avec Dieu ?



Echantillon d'Activités pour les Réunions de Petits Groupes

Ci-dessous se trouvent des échantillons d'activités pour une réunion de chacune des quatre parties d'une réunion d'un petit groupe. Le temps alloué à chaque fonction est approximatif:

COMMUNION	ADORATION	EDIFICATION	EVANGÉLISATION
HOMME À HOMME	HOMME À DIEU	DIEU À HOMME	CORPS DE CHRIST AU MONDE
MOUVEMENT VERS L'INTÉRIEUR	MOUVEMENT DE L'HOMME VERS DIEU	MOUVEMENT DE DIEU VERS L'HOMME	MOUVEMENT VERS L'EXTÉRIEUR
20 MINUTES	20 MINUTES	30 MINUTES	20 MINUTES
<ul style="list-style-type: none"> Savourer des activités de détente ensemble. Prendre des repas ensemble. Arriver à mieux se connaître l'un l'autre. S'encourager les uns les autres Partager les joies les uns avec les autres Partager les problèmes les uns avec les autres Prier l'un pour l'autre 	<ul style="list-style-type: none"> Chanter des chants de louanges. Remercier Dieu pour sa grandeur. Remercier Dieu pour tout ce qu'il a fait. Prier à haute voix ou en silence. Lire des passages d'adoration (les Psaumes par exemple). Lire les livres poétiques de la Bible 	<ul style="list-style-type: none"> Etudier les passages bibliques en groupe. Appliquer la vérité biblique dans chaque situation au quotidien. Etre impliqué dans le ministère avec le groupe. Découvrir et utiliser les dons spirituels. Mémoriser les passages bibliques. 	<ul style="list-style-type: none"> Former des triplets de prière et prier pour les amis non sauvés Inviter les non chrétiens dans le groupe En tant que groupe, pourvoir aux besoins des gens autour de vous Développer des liens d'amitié avec les non Chrétiens Partager la Bonne Nouvelle avec les autres
30 MINUTES			
20 MINUTES			



Déjeuner (60 mm.)

EXAMINER LA PAROLE DE DIEU: LES METHODES D'ETUDE BIBLIQUE INDUCTIVE II (60 MIN.)

4^{EME} SESSION

Consignes au Facilitateur: Commencez par la révision de la méthode inductive des études bibliques. Demandez au groupe, "Quelles sont les trois activités de la méthode inductive des études bibliques et quelles sont les questions ayant trait à chacune de ces activités?" Les participants devraient répondre de la façon suivante:

- A. Observation – qu'est-ce que ça dit?
- B. Interprétation – qu'est-ce que ça signifie
- C. Application – que dois-je faire?

Dites, "Dans cette session nous allons apprendre plus au sujet de la première activité, c'est-à-dire l'Observation".



OBSERVATION – QU'EST-CE QUE LE TEXTE DIT?

- a. Préparez-vous pour Examiner Ce que dit le Texte
 - Quel est le rôle du Saint Esprit (1 Cor. 2:14)?
 - Quel est le rôle de la prière (Eph. 1:18)?
 - Quel est le rôle de la disposition à obéir (Jacques 1:22-25)?
 - Quel est le rôle de l'auto-examination à la lumière du passage étudié (2 Cor. 13:5)?
 - Quel est le rôle du fait d'être disposé à apprendre ? (Actes 17:11)?
 - Quel est le rôle de la volonté d'apprendre (Actes 17:11)?
- b. Prenez Assez de Temps
 - Combien de temps est-il nécessaire? Quand est-ce que vous avez un temps propice ininterrompu pour étudier la parole de Dieu?
 - Où trouver un cadre idéal, propice où vous ne serez pas interrompu pour étudier la parole de Dieu?



c. Regardez au Contexte(ou la Situation):

Cherchez à comprendre le contexte en vous posant les questions suivantes:

- De quoi parlent les versets précédents et suivants?
- Quel est le thème du paragraphe?
- Quel est le thème du chapitre?
- Quel est le but et le thème du livre?

d. Examinez la Structure

- Quels sont les mots clés?
- Quelles sont les éléments à comparer ?
- Quel est l'enchaînement des idées
- Quels sont les verbes ?
- Quels sont les conjonctions?
- Quelles sont les illustrations?
- Quel est le genre littéraire utilisé

e. Posez des Questions d'Investigations

Poser les questions suivantes:

- Qui?
- Quoi?
- Où?
- Quand?
- Comment?
- Pourquoi?



DÉMONSTRATION D'UNE ETUDE BIBLE PAR OIA (40 MIN.)

En tant que groupe, sous la direction de votre facilitateur et en utilisant les principes d'observation ci-dessus, étudiez Jérémie 1. Le facilitateur dirigera ensuite la discussion en suivant les questions se trouvant sous le titre "Echantillon d'Observation". (Continuez d'observer, d'analyser et de débattre jusqu'à 10 minutes avant la fin de l'heure. Puis, discutez sur les résultats de la discussion en tant que classe).

Echantillon d'Observation

Qui?

- Qui est l'auteur de cette partie de l'écriture (verse 1)?
- Qui sont les personnes mentionnées dans ce passage (verses 1-2)?
- Qui sont les rois mentionnés dans les versets 2-3 ?
- Qui sont les gens que Dieu a appelés pour apporter le désastre sur le pays (v.15)?
- Les Versets 18-19 citent les principaux ennemis de Jérémie. Qui seront ces gens?

(Autre?)

Quoi?

- Quel événement particulier est mentionné au début du verset 2?
- Est – ce possible de savoir quel était le rôle de Jérémie à partir du verset 2?
- S'il oui, quel était ce rôle ?
- Selon le verset 2, quel événement avait eu lieu à la fin du règne de Sédécias?
- Qu'était –il arrivé à Jérémie dans le verset 3?
- Quelle était la "parole du Seigneur" qui lui était adressée? (verse 5)?
- Quelles sont les quatre actions spécifiques que Dieu dit avoir faites au verset 5?
- Quel était le rôle de Jérémie au verset 5?
- Quel était l'étendue du rôle de Jérémie? Ce rôle était-il limité à Israël ou était-il beaucoup plus large?
- Quelle était la réponse de Jérémie au verset 6?
- Quelle était la réponse de Dieu à Jérémie au verset 7?
- Quelle était la réponse de Dieu à Jérémie au verset 7 et 8?
- Quelles sont les deux instructions que Dieu a données à Jérémie au verset 7 et 8?

- Quelles options Jérémie possède-t-il selon le verset 7?
- Quelle est l'émotion de Jérémie que Dieu a adressée dans la première partie du verset 8?
- Quelles sont les deux raisons données à Jérémie pour ne pas avoir peur (verset 8)?
- Qu'est-ce que le Seigneur fait à Jérémie au verset 9?
- Le verset 10 décrit la tâche de Jérémie. En quoi consiste cette tâche?
- Quelles était la chronologie des événements mentionnés au verset 10?
- Quelles étaient les deux choses que Dieu a montrées à Jérémie aux versets 11-16?
- Que fait Dieu dans le verset 12?
- Selon les versets 14-16, qu'est-ce qui est sur le point d'arriver au peuple de Dieu ?
- Quelles sont les raisons spécifiques pour lesquelles Dieu va faire tomber le jugement sur Son peuple (v.16)?
- Quelles sont les instructions que Dieu donne à Jérémie au 17?
- Quels sont les ordres qui ont fait l'objet de répétitions depuis le début?
- Quelle est la nouvelle promesse (verset 17)?
- Que feront les gens du verset 18 à Jérémie (verset 19)?
- Quelle est la promesse que Dieu a faite à Jérémie pour les combats en perspective (verse 19)?

(Autre?)

Où?

- Quelle est la place de ce passage selon le verset 1?
- Où est-ce que cela est situé?
- D'où viendra le peuple décrit au verset 15 ?

(Autre?)

Quand?

- A quel moment ce qu'on décrit dans tout ce livre arrivera-t-il?
- Au verset 5, quand est-ce que Dieu connaît (choisit)-il Jérémie?
- Au verset 5, quand est-ce que Dieu a-t-il mis Jérémie à part pour le ministère?
- Quand est-ce que l'action au verset 18 a-t-elle eu lieu?

(Autres?)

Pourquoi?

- Pourquoi Dieu veille-t-Il au verset 12?
- Pourquoi Dieu juge-t-Il Son peuple (v.16)?

Comment?

- Comment est-ce Jérémie a-t-il été décrit au verset 1?
- Comment est-ce son père Hilkiyah a-t-il été décrit au verset 1?
- Comment est-ce Jérémie s'est-t-il adressé à Dieu au verset 6?
- Comment est-ce Jérémie a-t-il répondu à la parole de Dieu au verset 6?
- Comment est-ce que Dieu a-t-Il décrit Jérémie au verset 18?

**PRÉPARATION EN VUE DU MODULE 3:
LA MÉTHODE D'ÉTUDE BIBLIQUE PAR OBSERVATION**

Si vous n'avez pas eu le temps de compléter votre observation de Jérémie 1, faites-le avant la prochaine leçon. Analysez pour voir si vous pouvez poser d'autres questions utiles sur le même passage. Gardez ces questions et leurs réponses en vue de la prochaine leçon.

COMMENT MOBILISER DES PRIÈRES POUR L'IMPLANTATION DES EGLISES (60 MIN.)

5^{EME} SESSION

Consignes au Facilitateur: Si vous avez à votre disposition du papier large ou papier à tableau, écrivez chaque passage d'écriture figurant sur la liste ci-dessous sur des feuilles de papier individuelles. Collez les feuilles de papier sur le mûr dans tous les côtés de la salle. Attribuez chaque passage à un groupe de participants. Demandez-leur de se présenter devant leur feuille de papier respective, lisez le passage et écrivez sur le papier les raisons pour lesquelles ils trouvent que la prière est essentielle pour l'évangélisation et l'implantation des églises. Accordez-leur 5 minutes pour lire et écrire. Puis, donnez 1 minute à chaque groupe pour rapporter aux autres leur trouvaille.

LA PRIÈRE S'AVÈRE PLUS QU'INDISPENSABLE POUR L'ÉVANGÉLISATION ET L'IMPLANTATION D'EGLISES (10 MIN.)

En utilisant les passages ci-dessous, découvrez et discutez les raisons bibliques pour lesquelles la prière est plus qu'indispensable pour l'évangélisation et l'implantation d'église.

Rom. 10:1; Eph. 6:18; Eph. 6:19-20; Col. 4:2-4; 2 Thes. 3:1-3



Comment intégrer la prière pour l'évangélisation et *l'implantation d'église* (5 min.)

Dites: "Quelles sont les moyens pratiques par lesquels vous pouvez engager les croyants pour prier pour votre mouvement d'implantation d'églises?"

1. Dans des petits groupes
2. Les trios- trois croyants prient ensemble.
3. La Marche de Prière - marcher et prier silencieusement autour de la zone que vous voulez évangéliser.





DISCUSSION SUR LA MARCHÉ DE PRIÈRE (15 MIN.)

Consignes au Facilitateur: Lisez les deux cas d'étude suivants devant toute la classe et discutez sur les questions posées à la fin de chaque cas d'étude.

Etude de Cas 1:

Une localité réputée pour son grand nombre de familles à problèmes était ciblée pour l'implantation des églises. Des problèmes sociaux tels que le chômage, le divorce, la toxicomanie et le crime étaient devenus monnaie courante. Au tout début de l'effort d'implantation, une marche de prière était organisée au cours de laquelle chaque rue dans ces environs était parcourue. Au fur et à mesure qu'ils marchaient et priaient, ils notaient ce que le Saint-Esprit leur révélait. Plusieurs autres marches de prières furent organisées. Certaines de ces marches eurent lieu autour de l'école du village, d'autres à l'intérieur et autour du secteur abritant les grands commerces et d'autres encore à la périphérie. Une des marches de prière se déroula dans les bois qui dominent la localité. Dans ces bois connus pour être un lieu de trafic de drogues, des insignes de sorcellerie étaient trouvés aux pieds des arbres. L'équipe de la marche de prière investit du temps pour prier contre ces influences. Au cours des trois ans qui ont suivi le ciblage de cette localité pour l'implantation, les problèmes sociaux avaient diminué, le niveau du crime avait baissé de 40% et une église de 70 à 80 personnes avait été implantée. Il existe maintenant une force spirituelle capable de confronter le mal qui sévissait et Dieu est à l'œuvre dans la vie de beaucoup de personnes. Manuel de Prière DAWN Europa, Aout 1994, p. 13).

- Comment réagissez-vous face à ce cas d'étude?
- Quels sont les plus gros avantages de ce type de marche de prières?
- Quels seraient les défis les plus grands?

Etude de Cas 2:

Un planteur d'église et sa famille ont déménagé dans un ensemble d'appartements dans ville où ils désirent voir une église démarrer. Tard un soir, tous les membres de la famille ont organisé une marche de prière à l'intérieur de l'appartement. Ils s'étaient présentés devant la porte de chaque appartement et étant debout chaque membre de famille a prié pour les personnes qui habitent dans l'appartement. Le plus jeune garçon a prié que chaque personne dans l'appartement

réalise qu'il a besoin de Jésus dans son cœur. Une des filles a prié que les besoins financiers de la famille soient pourvus et encore une autre fille a prié pour que l'harmonie règne entre les différents membres de la famille. La maman a prié pour la santé des membres de la famille et le papa a prié pour que Dieu répande ses bénédictions sur cette famille. Après la marche de la prière, le planteur d'église et sa famille ont vu 14 personnes dans cet appartement venir à Jésus et une petite église naître.

- Comment réagissez-vous face à cette étude de cas?
- Quels sont les plus gros avantages de ce type de marche de prière?
- Quels sont les plus grands défis rencontrés?

Consignes au Facilitateur: Pour les sujets "Equipe de soutien de prière" et "La Collecte des informations Soutien en vue de la prière," utilisez les questions données pour diriger une discussion dans un groupe assez large sur ces sujets.

L'EQUIPE DE SOUTIEN DE PRIÈRE

- Est-ce que vous avez une équipe de personnes qui prie pour votre ministère d'implantation d'église? Comment cela marche-t-il pour vous? Sur quel sujet demandez-vous à votre équipe de prier?
- Quelles sont les moyens par lesquels vous pouvez tenir votre équipe de soutien de prière informée de vos besoins de prières et celles qui ont été exaucées
- Quels types d'informations jugez-vous qu'il serait mieux de partager avec l'équipe de prière et quels types d'informations à votre avis ne doit pas être partagée avec cette même équipe?
- Quelles sont les autres idées qui sont susceptibles d'aider à renforcer la prière pour votre ministère d'implantation d'église?

Rassembler des Informations pour la Prière

- Quels types d'informations pouvaient être rassemblés pendant la recherche et qui seraient d'un grand secours pour prier pour des individus ou pour la communauté?
- Les informations telles que les églises évoluant dans la zone, les groupes occultes et sataniques présents, la croissance de l'église, l'unité des croyants seraient-elles utiles pour vos prières? Justifiez votre réponse!

**PRÉPARATION POUR LE 3ÈME MODULE:
L'EXPÉRIENCE DE L'ÉQUIPE DE SOUTIEN DE PRIÈRE ET DE LA MARCHÉ
DE PRIÈRE**

**Consignes au
Facilitateur: (10 min.)**

- Révisez les quatre préparations pour le module 3 (voir sessions 4, 5, 7, & 8). Répondre à n'importe quelles questions liées à elles.
- Demandez aux volontaires de partager les réponses aux questions suivantes avec leurs propres mots.

1. Si vous ne l'avez pas fait déjà, développez votre équipe de soutien de prière. Demandez à au moins à trois personnes de prier par semaine pour votre ministère. Comment allez-vous les tenir informés des requêtes et des réponses de prière?
2. Organisez au moins une marche de prière dans votre localité cible avec une équipe de planteurs d'églises ou bien d'autres personnes qui ont le fardeau de voir cette localité gagnée pour Christ. Discutez au sujet de cette expérience avec votre mentor ou formateur.
3. Quelles sont les trois raisons théologiques pour l'implantation d'église? (voir session 1).
4. Qu'est-ce que la cartographie Spirituelle et pourquoi est-elle importante? (voir session 4).
5. Quels sont, par ordre chronologique, les quatre éléments d'un petit groupe de réunion.
6. Quand nous nous engageons dans la phase d'observation d'étude Bible par OIA, qu'est-ce que nous observons ? (voir session 7).
7. Quelles sont les moyens pratiques par lesquels vous pouvez mobiliser des prières pour vos efforts d'implantation d'églises ?
 - Demandez aux participants de partager quelque chose qu'ils ont appris et qui les a excités, encouragés, et motivés dans leur travail en tant que planteurs d'églises
 - Remerciez les planteurs d'églises pour l'excellent travail qu'ils sont entrain de faire et pour leur participation pendant cette session de formation.
 - Clôturez la session par une introduction au Concert de Prière. Prenez une courte pause si nécessaire avant de commencer le Concert de Prière.

Pause (15 min.)

UN CONCERT DE PRIERE: VENEZ, PROSTERNONS- NOUS DEVANT LUI AVEC LA LOUANGE SELON PSAUMES 95 (60 MIN.)

6^{EME} SESSION

Consignes au Facilitateur:

- Ce Concert de Prière n'est PAS un moment pour dispenser un cours magistral (discourir), mais plutôt un moment pour conduire les planteurs d'églises dans un temps de prière. Vous aurez besoin d'étudier à l'avance Psaumes 95 et vous rendre compte de comment il est divisé en plusieurs parties dans cette leçon.
- Ce temps de prière et d'adoration devrait offrir une opportunité à chaque planteur d'église de penser au sujet du contenu de la leçon et chercher en toute humilité un éclairage de la part de Dieu quant à la façon dont cela devrait changer sa vie et son ministère.
- Planifiez d'avance comment vous allez interpréter, vous préparer en conséquence et suivre le format de Concert de Prière tel qu'il nous est présenté ci-dessous.
- Impliquez une multitude de planteurs d'églises dans la lecture des passages de l'Écriture, la direction des chants, la prière et les témoignages.
- Consacrez quelques 20 minutes pour chaque partie (segment) du Concert de Prière.

QU'EST-CE QU'UN CONCERT DE PRIÈRE?

Le terme "Concert de Prière" remonte au début des années 1700, et a été utilisé dans les générations qui ont se sont succédées depuis lors pour décrire les puissants mouvements de prière qui ont précédé les nouvelles percées significatives du royaume de Christ à l'échelle du monde. Dans "The Eager Feet," Dr. J. Edwin Orr écrit: "Le Concert de



Prières pour le réveil en 1780 en Grande Bretagne et en 1790 aux Etats Unis, et la nouvelle flamme du Concert de Prière dans les deux pays... a été clairement identifié comme étant le premier facteur pour motiver et équiper les chrétiens pour le service dans un mouvement mondial qui a éclipsé la puissance militaire des nations engagées dans la bataille de Waterloo. Tout comme dans la première moitié du siècle (au début des années 1800), pratiquement chaque vision missionnaire (à partir de 1858) était lancée par des hommes ranimés par la flamme du réveil au sein des églises pourvoyeuses de missionnaires."

D'un point de vue historique, les concerts renvoient tout premièrement à deux agendas majeurs :

1. Les chrétiens ont prié pour que la plénitude de Christ soit révélée dans Son église pour leur donner la puissance qui leur permettrait d'accomplir la tâche qui leur a été confiée.
2. Ils ont aussi prié pour l'accomplissement de ses desseins, lesquels desseins consistent à sauver les âmes à travers les nations par le biais d'une église réveillée et engagée. Le même agenda à deux aspects prévaut aujourd'hui.

Ainsi donc " les Concerts de Prières" aident à décrire les Chrétiens venant ensemble sur une base régulière pour chercher la plénitude et l'épanouissement. Une prière extraordinaire et bien coordonnée ne se détermine pas forcément par la quantité du temps que l'on consacre pour prier ou par le nombre de fois que l'on prie mais plutôt par le fait que les Chrétiens prient réellement, qu'ils prient au sujet de ces choses qui préoccupent le plus le cœur de Dieu, et qu'ils font cela ensemble –"de concert les uns avec les autres."

Aujourd'hui notre "Concert de Prières " est basé sur le Psaumes 95. Ce Psaume nous guide à travers trois niveaux, comme indiqué sur le graphique ci- dessous :

PSAUMES 95	
Chantez à l'éternel	Versets 1-5
Prosternons-nous devant lui	Versets 6-7
3. Ecoutons-le	Versets 8-11



VENONS, PROSTERNONS-NOUS
ALLONS AU DEVANT DE LUI AVEC DES LOUANGES
UN CONCERT DE PRIÈRE
BASÉ SUR LE PSAUMES 95

I. Célébrez Le Seigneur: lire Psaumes 95:1-5

Venez chantons de joie pour l'éternel

- Chantez des cantiques de joie.
- Poussez des cris de joie au pied du Rocher de notre Salut.
- Lisez ensemble et à haute voix les psaumes de délivrance : Psaumes 18 :1-3, 30-36.
- Venez auprès de l'Eternel avec les actions de grâce.
- Ayez un temps de témoignage, remerciez spécialement Dieu pour ce qu'il est en train de faire autour des trios de prières et d'autres régions d'implantation d'églises.
 - Exaltez l'Eternel avec la musique et les cantiques: Ayez un autre temps de chants de louange à l'Eternel.
 - Lisez ensemble versets 3-5 de Ps 95; Remerciez-Le pour son règne souverain sur tout l'univers.

II. Louez l'Eternel: Lisez Psaumes 95: 6-7

Prosternez-vous devant l'Eternel notre Créateur (Considérez que la posture de votre corps reflète le texte et le changement d'humeur du de mode de psaumes).

- Encouragez les étudiants à prier dans un esprit d'humilité. S'ils veulent se prosterner, qu'ils sentent libres de le faire. Il Est Notre Dieu.... Nous sommes le Peuple de Son Pâturage.
- Reconnaissez-Le comme votre Berger personnel. Louez-Le car Il prend soin de vous. .



III. Ecoutez Sa Voix, N'endurcissez Pas Vos Cœurs: Lisez Psaumes 95:8-11

- Confessez n'importe quel péché dont vous avez conscience dans votre vie. Read lire 1 Jean
- Prenez du temps pour écouter le Seigneur. Demandez-le de vous montrer s'il y a des régions où vous avez besoin d'abandonner les anciennes formes, les habitudes, ou les méthodes d'implantation d'église qui selon vous ne sont plus appropriés pour votre contexte à la lumière des passages de l'Écriture que vous avez étudié dans cette leçon. Vaquez à la prière et interrogez Dieu par rapport à ce qu'il voudrait que vous mainteniez et ce qu'il voudrait que vous changiez dans votre vie et dans votre ministère.
- Lisez Hébreux 3:7-19. Le verset 13 nous recommande de nous encourager les uns les autres quotidiennement. Formez des groupes de deux ou trois personnes. Dans vos prières priez les uns pour les autres pour que chacun soit encouragé.
- Clôturez avec un cantique et une prière de bénédictions pour les planteurs d'églises..

CLÔTURE

Consignes au Facilitateur:

- Demandez aux participants de partager quelque chose qu'ils ont appris au cours de la formation qu'ils ont aimé et qui les a encouragés ou motivés dans leur travail en tant que planteurs.

QUELLE EST LA PROCHAINE ETAPE ?

Avant de venir au module prochain, nous vous recommandons de faire ce qui suit:

- » Etablissez 10 nouveaux contacts.
- » Présentez l'Évangile à 5 personnes.
- » Commencez un nouveau petit groupe.



Plan d'Action du 3^{ème} Module : Liste de Pointage

- » Finalisez l'Activité de la Cartographie Spirituelle (1ère Session)
- » Développez et partagez votre témoignage avec 5 non-Chrétiens (voir 2ème Session)
- » Si vous n'aviez pas eu le temps d'achever l'Etude Biblique Inductive sur Jérémie 1 : 4-10, faites-le pour le prochain module (voir la 4ème Session)
- » Déterminez votre Equipe de Soutien de Prière et organisez une marche de prière (voir la 5ème Session).